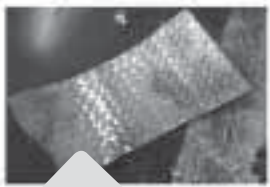


مس علامت‌گذاری و رنگ شده برای پولک‌ها



ماهی‌های رنگ آمیزی شده



قطعات بریده شده از مس خام



میز انتخابی قبل از بازسازی



دیران هنر

کاربرگ

زهرآ طلوع شریفی

مدرس تربیت معلم

نمونه اول

بازسازی و تزئین یکی از میزهای کهنه و قدیمی

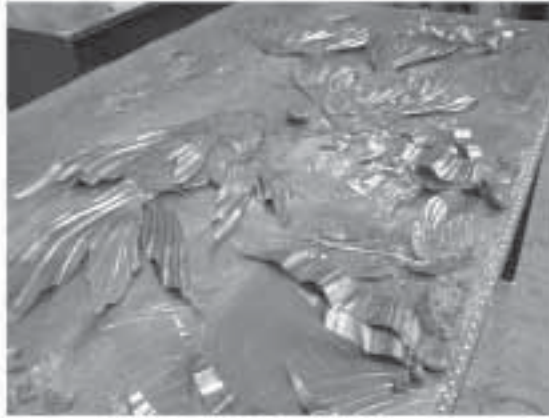
این پایان‌نامه به دلیل داشتن یک پروژه عملی پرکار به‌طور گروهی انجام شد. ابتدا اعضای گروه، مطالعات خود را در شیوه هنرهای منبت، معرق، گره‌چینی، و حجم‌سازی انجام دادند؛ سپس با پیشنهاد استاد راهنما، یکی از میزهای موجود در دانشکده را با ابعاد ۱×۲ m که سال‌ها زبردست دانشجویان، فشار قلم و خط‌کش و سایر ابزار کار را تحمل کرده بود و هم‌چنان قابل استفاده بود؛ با تأیید و حمایت و پشتیبانی رئیس مرکز اجرای پروژه آغاز شد.

کار عملی با بازسازی (محکم کردن پایه‌ها، بتونه کاری و رنگ‌آمیزی) شروع شد؛ سپس اتودی از نمای یک آکواریوم، با ماهی‌های تزئینی (دیسک ماهی، گلدفیش، سوهار تیل، گویی سنگاپوری و آنجل) تهیه شد. پس از بزرگ‌نمایی ماهی‌ها، قطعات لازم برای بدن ماهی‌ها از فلز مس بریده شد و با کمک ابزار، به آن حجم داده شد. برای زیبایی بیشتر، از دواپر کوچک و بزرگ مسی در اندازه پولک‌های ماهی در سطح بدن ماهی‌ها استفاده شد. در این پروژه، با تکنیک گرمایشی، قطعات رنگ‌آمیزی شد. زمینه کار (امواج آب) با ایجاد بافت روی فلز برنج، تکمیل و قطعات آماده شده، همانند یک پازل کنار

اشاره

یکی از عوامل انگیزه‌بخش در خلاقیت‌های هنری، به بار نشستن و تأثیر عینی آثار هنری است؛ در واقع هنر وسیله تعامل با محیط و اثبات این توانایی است، هر چه قشر هنرمند بازتاب و حضور هنر خویش را در محیط اجتماعی نظاره کند، تداوم فعالیت و خلق ایده‌های تازه را نیز بهتر تجربه می‌کند. بر این اساس، تحقیقات پایان‌نامه‌ای فرصتی گران‌قدر برای دانشجویان و مدرّسان هنر است که با دست‌مایه‌های نظری، قدرت عملی دانشجویان را محک‌زنند و با بالا بردن اعتماد به نفس دایره تجربه آنها را گسترده کنند. معلمان هنر نیز با هم‌گام شدن با این حرکت، می‌توانند زمینه ذوق‌آزمایی عملی دانش‌آموزان خود را فراهم کنند. در بسیاری از مکان‌های آموزشی کشور، می‌توان برای این تجربه ارزشمند با همکاری مدیران، مدرّسان و دبیران خلاق هنر، دانشجویان و دانش‌آموزان ظرفیت‌سازی کرد. در این‌جاده تجربه عینی دبیران هنر در یکی از مراکز تربیت معلم (در مقطع کارشناسی) را مرور خواهیم کرد. بدیهی است که دامنه این گونه تلاش‌ها بیشتر است. رشد هنر با هدف ترویج این نگاه، آماده چاپ و انعکاس چنین تلاش‌هایی است.

نمای میز قبل از قرار گرفتن پوشش شیشه‌ای



یک نمونه از گلدفیش آماده نصب



کاربردی

یکدیگر و

در جاهای مخصوص

به خود نصب شدند. سپس برای

شفافیت و تثبیت رنگ قطعات، روی کار کیلر زده شد. در

پایان نیز با زه‌های برنجی، قاب و نمایه در اطراف میز نصب، و روی

آن با شیشه پوشش داده شد.

برخی ویژگی‌های این پایان‌نامه عبارت‌اند از:

- علاوه بر مطالعات کتابخانه‌ای، بخش عملی نیز دارد؛

- پروژه مذکور، صرفاً تزئینی نیست، بلکه کاربردی نیز هست؛

- جنبهٔ مرمت و بازسازی و استفاده بهینه از میزها و سایر

اشیای چوبی کهنه دارد. (بازسازی میز کهنه و تبدیل آن به یک میز

زیبا و تزئینی برای عمری خدمت دوباره)؛

- در اجرای آن از چندین رشتهٔ هنری الهام گرفته شده است؛

- مشاهدهٔ آن تداعی‌کنندهٔ آیهٔ ۱۴ سورهٔ نحل است. (خداوند

در یاها را برای تأمین گوشت تازه و زبور آلات، مسخر ساخت).

- گامی در زیباسازی میز و ایجاد فضای دلنشین در دانشکده

و ایجاد جاذبهٔ بیشتر برای دانشجویان، اساتید و میهمانان بر داشته

شده است؛

در پایان یادآور می‌شود نوآوری و خلاقیت در این اثر بسیار وجود

دارد.

نمونهٔ دوم

بازسازی و تزئین در چوبی تالار پذیرایی

این پایان‌نامه به دلیل اینکه همراه یک پروژه عملی پر کاربرد

به‌طور گروهی انجام شد. ابتدا اعضای گروه مطالعات خود را زیر نظر

استاد راهنما روی هنرهای منبت، معرق، گره‌چینی بانقوش هندسی

و اُرسی انجام دادند؛ سپس با پیشنهاد استاد راهنما دو لنگه در تالار

پذیرایی دانشکده با ابعاد ۲×۲ متر. این در عمری را سپری کرده و در

بخش‌هایی به ویژه در قسمت پایین، شدیداً پوسیده بودند. با تأیید و

پشتیبانی رئیس دانشکده، اجرای پروژه آغاز شد. کار عملی با برش بخش‌های پوسیده، سپس قفل و دستگیره در، تخلیه و محل آن با چوب و خمیر پر شد. (زیرا تصمیم بر آن بود که به جای دستگیره و قفل امروزی از دستگیره و قفل قدیمی و سنتی استفاده شود.) پس از آن‌ها با الهام از دو هنر معرق و گره‌چینی، طرح و نقش‌های هندسی با محاسبات دقیق و خاص این هنر طراحی شد و واگیره‌های هندسی با اندازه‌های متناسب با در تنظیم شد. (نمای بیرونی در متفاوت با نمای داخلی انتخاب شد تا ضمن جلوگیری از یکنواختی کار، به زیبایی آن نیز افزوده شود.) پس از انتقال واگیره‌ها روی درها و تعیین تاج و کتیبه برای آن‌ها، قطعات مورد نظر، از ورق‌های مس و برنج با ضخامت ۰/۱ میلی‌متر برش زده شد و در این مرحله برای هر یک از واگیره‌ها نیز از نقوش اسلیمی، بته ختایی و... انتخاب و به واگیره‌ها منتقل شد. یک بیت شعر، متناسب با تالار پذیرایی انتخاب شد و با استفاده از هنر خوش‌نویسی و برجسته‌کاری و با کمک ابزار به کتیبه منتقل شد.

به روی اهل عالم سفره خود پهن اگر سازی

شود روز قیامت بر سرت بر پای چادرها

بعد از آن، رنگ‌آمیزی واگیره‌ها با الهام از هنر اُرسی و معرق و باروش گرمایی انجام شد. پس از آن، هر یک از قطعات مانند معرق روکار در محل خود جای گرفت.

برای استحکام و زیبایی بیشتر، حداثا فاصل واگیره‌ها، تاج و کتیبه، با میخ و گل‌میخ‌های طلایی پوشیده شد. و چهار طرف هر لنگه در از دو سمت داخل و خارج و همچنین بخش پائینی در که قبلاً بریده شده بود، به وسیله زه برنجی، پوشش داده شد. برای تثبیت رنگ‌ها و محافظت بیشتر، چندین بار کیلر زده شد.

حاصل کار، دو لنگه در سنتی تزئینی و ابداعی است.

از ویژگی‌های این پایان‌نامه به این موارد می‌توان اشاره کرد:

- علاوه بر مطالعات کتابخانه‌ای، بخش عملی هم هست؛
- پروژه صرفاً تزئینی نیست بلکه کاربردی نیز هست؛
- جنبه مرمت و بازسازی و استفاده بهینه از درهای کهنه دارد.
- در اجرای آن از چندین رشته هنری، الهام گرفته شده است.
- پیام اخلاقی و فرهنگی دارد.
- گامی در مسیر زیباسازی و ایجاد فضای دلنشین در دانشکده است و برای دانشجویان، اساتید و میهمانان، جذاب است؛
- علاوه بر موارد فوق، جنبه نوآوری و خلاقیت کار بسیار قابل ملاحظه است.

در تالار پذیرایی قبل از بازسازی هنری



پر کردن محل قفل و دستگیره در به منظور جایگزینی آن با دستگیره و قفل سنتی



واگیره‌های تهیه شده از مس و برنج



بخشی از تاج در (نمای بیرونی)



لچکی بالای در و زه برنجی اطراف درها



نمای داخلی درها