



همه چیز رنگ و بوی امام رضا (ع) و آثار او



میراث

حمید دهقان

آشنایی با موزه‌های استان خراسان رضوی

اشاره

استان خراسان رضوی از نظر دارابودن موزه‌های بسیار و متنوع یکی از استان‌های غنی و با اهمیت کشور است. این استان ۱۹ موزه و هشت نمایشگاه دائمی دارد که ۱۴ موزه در شهر مقدس مشهد، یک موزه در گناباد، دو موزه در نیشابور، یک موزه در درگز و یک موزه در قوچان قرار دارد. همچنین از سوی سازمان میراث فرهنگی استان، برای توسعه‌ی موزه‌های شهرستان‌ها و ایجاد موزه‌های مشارکتی دفاع مقدس، پست و تمبر، مردم‌شناسی و مفاخر و مشاهیر گام‌های بسیاری برداشته شده است. افتتاح موزه‌ی مردم‌شناسی رباط ویرانی در ۱۰ کیلومتری جاده مشهد-ویرانی که محل عبور کاروان‌های زائران امام رضا (ع) بوده است و مجموعه‌ای از حرفه‌های سنتی استان خراسان رضوی مانند عطاری و فروش گیاهان دارویی، آهن‌گری، جاروبافی، حصیربافی، فرش‌بافی، رنگ‌رزی، زین‌سازی، فیروزه‌تراشی، پوستین‌دوزی و حلاجی، مسگری و چاروق‌دوزی و برپایی موزه‌ی بزرگ خراسان از جمله این اقدامات به‌شمار می‌آید.

موزه‌ی آستان قدس رضوی (ع)

در مجموعه‌ی حرم مطهر امام رضا (ع) و در صحن امام خمینی (ره) چندین موزه‌ی آستان قدس رضوی در کنار هم قرار گرفته‌اند که عبارتند از:

موزه‌ی تاریخ مشهد

در موزه‌ی تاریخ مشهد حدود ۲۰۰ اثر تاریخی مانند درها، پنجره‌ها، محراب و ضریح قدیمی و سایر اشیای مربوط به ساختمان و بناهای حرم از قبیل وسایل روشنایی، انواع قفل، شمع و کفگیر به نمایش گذاشته شده است.

اطلاعات ارائه شده در مورد اشیای موجود در موزه برای بازدیدکنندگان بسیار جالب توجه است.

موزه‌ی قرآن و آثار نفیس

موزه‌ی قرآن و آثار نفیس در سال‌های ۶۲-

۱۳۶۰ در دو طبقه احداث شده است و از جمله آثار نگهداری شده در آن عبارتند از: تابلوهای خط و تذهیب، نقاشی، فرش، تراش روی شیشه‌های معرق و چوب و صدف، سوزن‌دوزی، قلم‌زنی، ظروف چینی و کریستال و نقره، کتاب‌ها و نسخه‌های خطی و ماکت‌ها، همچنین در بخش قرآن نمونه‌هایی از دست‌خط مبارک ائمه‌ی اطهار و ۸۱ قرآن نفیس خطی و چاپی، ۱۴ مرقع و ۱۰ جلد لاک‌ی روغنی وجود دارد.

موزه‌ی نقاشی

در موزه‌ی نقاشی آثار هنرمندان نام‌آوری مانند **علی اشرف والی**، **کمال‌الملک**، **عباس کاتوزیان**، **محمود فرشچیان** و **محمد زمان** همچنین تابلوهای **یساده**،

نوربرت اسپنیک، **کوزیمو پراواتو** و **ویلیام جیمز** به نمایش گذاشته شده است. این موزه در طبقه‌ی اول ساختمان مرکزی موزه‌ی آستان قدس قرار دارد.

موزه‌ی نجوم و ساعت

از ده و پترین موزه‌ی نجوم و ساعت، هفت



* ۳۵ تخته قالی نفیس هنرمندان قالی باف در موزهی فرش آستان قدس رضوی به نمایش گذاشته شده است

ویرترین به بخش نجوم و سه ویرترین به ساعت اختصاص یافته است.

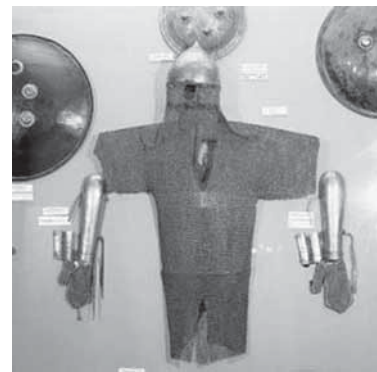
بیشتر اشیای موجود در این موزه از سوی دکتر سیدجمال‌الدین تهرانی وقف شده است.

موزهی فرش

در موزهی فرش آستان قدس رضوی ۳۵ تخته قالی، شامل قالی‌های نفیس در اندازه‌های بزرگ و قالی‌های پرده‌ای و قالیچه به نمایش گذاشته شده است.

موزهی سلاح

موزهی سلاح در چهار ویرترین، سلاح‌های سرد و گرم را ارائه می‌کند. در بخش سلاح‌های سرد، کمان، خنجر، گرز، شمشیر، تبرزین و نیزه و در بخش سلاح‌های گرم، انواع تفنگ‌های



تک‌لول، دولول و سرپر و هم‌چنین تپانچه‌های سرپر، انواع باروت‌دان و تفنگ چهارلول از جمله اشیای این موزه به‌شمار می‌آیند.

موزهی ظروف

در موزهی ظروف، در طبقه‌ی دوم موزهی مرکزی در حرم حضرت رضاع (ع) بیش از ۱۸۰ اثر از دوره‌های تاریخی موجود است. از جمله‌ی این ظرف‌ها ظروف چینی آبی، سفید، ظروف چینی پنج رنگ و سفید با نقوش لاجوردی، ظروف بلور تراش‌دار قرمز، آبی و ظروف چینی سلادن است

که توجه هر بیننده‌ای را جلب می‌کند.

موزهی صدف و حلزون

یکی از اهالی کشور سوریه به نام محمد سعید فواد

وهبه مجموعه‌ای از



صدف‌ها و حلزون‌های

دریایی را به آستان قدس

رضوی هدیه کرده است که تعداد آن ۶۸۳ از آثار در ۱۳ ویرترین موزه به نمایش گذاشته شده است.

موزهی تمبر

موزه تمبر

آستان قدس

رضوی در سال

۱۳۶۹ گشایش

یافت. تعداد

۱۲۱۰ قطعه تمبر



از ابتدای تاریخ چاپ تمبر در ایران تا تازه‌ترین تمبرهای انتشار یافته در ۶۰ ویرترین این موزه به تماشا گذاشته شده است.

موزهی توس

در موزهی توس در مجموعه‌ی فرهنگی باغ - آرامگاه فردوسی آثار به دست آمده در کاوش‌های دشت توس و آثاری مانند وسایل سوارکاری و رزم، انواع ظروف سفالی و مفرغی و اشیای دیگری که در قرن‌های چهارم و پنجم هجری ساخته شده است و تابلوهای نقاشی استاد رخساز و فرش‌ها و قالیچه‌های نفیس به نمایش گذاشته شده است.

موزهی نادری

در موزهی نادری نسخه‌ی خطی کتاب «جهان‌گشای نادری»، دو شمشیر متعلق به نادر، وسایل سوارکاری دوره‌ی افشاری، نقاشی‌هایی از صحنه‌های رزم، توپ‌ها و تفنگ‌های ایرانی، انواع سکه، ظروف و اشیای اهدایی مردم از زمان صفویه تا دوره‌ی معاصر به نمایش گذاشته شده است. این موزه در سال ۱۳۴۲ به همت انجمن آثار ملی احداث شد.

موزهی نیشابور

موزهی نیشابور نشان‌دهنده‌ی روند تکامل فرهنگ و زندگی مردم در بخش‌های باستان‌شناسی، مردم‌شناسی و هم‌چنین ویژگی‌های شهر قدیم نیشابور است. این موزه در کنار کاروان‌سرای شاه‌عباسی دایر شده و آثار و اشیایی مانند سکه‌های مربوط به پیش از اسلام و دوره‌ی تیموری، انواع ظروف سفالین و ظروف شیشه‌ای در آن نگهداری می‌شود.

موزهی خیام

در شهرستان نیشابور علاوه بر موزهی محلی و منطقه‌ای، موزهی دیگری به نام موزهی خیام نیشابوری وجود دارد که هم‌زمان با برگزاری کنگره‌ی جهانی بزرگداشت عمر خیام در اردیبهشت سال ۱۳۷۹ در کنار آرامگاه عمر خیام گشایش یافت.

این موزه از بخش‌های مربوط به نمایش آثار مربوط به علم ستاره‌شناسی مانند ابزار رصد و ستاره‌شناسی، اسطرلاب و قطب‌نما، هم‌چنین ظروف مفرغی و فلزی در دوره‌ی خیام از قرن پنجم تا هفتم هجری قمری، بخش ظروف سفالین لعاب‌دار قرن سوم تا هفتم هجری قمری و نسخه‌های خطی علوم نجوم و تابلوهای حکیم عمر خیام تشکیل یافته است.

موزهی تاریخ طبیعی خراسان

موزهی بزرگ تاریخ طبیعی خراسان در میدان آزادی مشهد به همت دانشگاه فردوسی برپا شده است.

در بخش‌های جانورشناسی، گیاه‌شناسی، زمین‌شناسی، دیرین‌شناسی، مردم‌شناسی و اطلاع‌رسانی این موزه آثار ارزش‌مندی به نمایش گذاشته شده است.

